



Pharmacy PRN Newsletter

ปีที่ 2

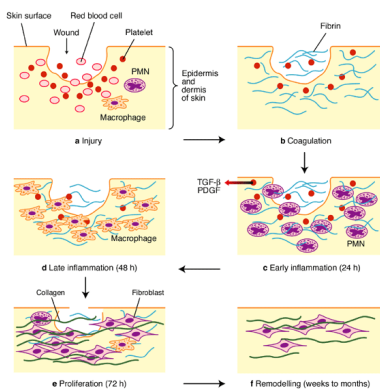
ฉบับที่ 11

พฤศจิกายน 2556

ข่าวสาร เนื้อหา สาระพัน

★ แผลเป็น...ที่ไม่มีใครอยากเป็น ★

เมื่อมีบาดแผลหรือการฉีกขาดของเนื้อเยื่อของผิวหนัง ร่างกายจะเริ่มกระบวนการสมานแผล หรือซ่อมแซมส่วนที่สึกหรอของเนื้อเยื่อที่ฉีกขาด ซึ่งผลที่ออกมาจะไม่เรียบเนียนเหมือนเก่า แต่อาจ



ทิ้งรอยนูนหรือหลุมไว้เป็นหลักฐานที่ผิว ที่เรียกว่า “แผลเป็น”

แผลเป็นจะหนักเบาขึ้นอยู่กับปัจจัยสำคัญคือ ความรุนแรงของบาดแผล ถ้าเป็นแผลเล็กๆ น้อยๆ แค่ระดับผิวหนังนูนกำพริ้ว เมื่อแผลหายอาจไม่เหลือรอยแผลเป็นเลย แต่ถ้าแผลลงลึกไปถึงชั้นหนังแท้หรือกล้ามเนื้อ ร่องรอยของแผลเป็นก็จะยิ่งชัดเจน แล้วถ้าเกิดในบริเวณนอกร่มผ้าก็มักจะสร้างความกังวลให้กับคนที่รักสวยรักงามเป็นพิเศษ

รอยแผลเป็นมีมากมายหลายชนิด แต่ที่เป็นปัญหาหลักๆ จะมี 3 ชนิดดังนี้

1. แผลเป็นที่มีลักษณะเป็นหลุม (hypotrophic scar)
2. รอยแผลเป็นนูนหนา (hypertrophic scar) คือ แผลเป็นที่มีสีแดงและนูนขึ้นมาจากผิวหนังปกติ แต่ไม่กินวงกว้างไปจากรอยแผลเดิม ส่วนที่นูนขึ้นมาเกิดจากการสร้างคอลลาเจนมากเกินไป
3. คีลอยด์ (keloid) คือ แผลเป็นที่มีอาการนูนและแดงคล้ายกับรอยแผลเป็นนูนหนา แต่มีความผิดปกติทำให้เกิดการขยายตัวกว้างขึ้นเข้าสู่เนื้อเยื่อรอบๆ รอยโรคของแผลตอนแรกเริ่ม

ผลิตภัณฑ์รักษารอยแผลเป็นในท้องตลาด

ในท้องตลาดมีสารพดครีม สารพดยาออกมาวางขายกันมากมาย มีทั้งที่ได้ผลและไม่ได้ผล อย่างไรก็ตาม ผลิตภัณฑ์ที่พอจะใช้ได้มีดังต่อไปนี้

1. แผ่นเจลซิลิโคน (silicone gel sheet) เป็นแผ่นซิลิโคนใสที่เหมาะสมสำหรับแผลเป็นที่มีสีแดงหรือสีคล้ำหรือนูน ซึ่งมีรายงานว่าเมื่อใช้แผ่นเจลซิลิโคนแล้วจะช่วยทำให้สีของแผลจางลงและแผลแบนราบลงได้
2. วิตามินเอ หรือ retinoic acid นิยมใช้สำหรับแผลเป็นชนิดที่เป็นหลุม จะให้ผลดีกับแผลเป็นชนิดตื้นๆ และค่อนข้างใหม่



3. **วิตามินอี** มีบางรายงานอ้างว่าวิตามินอีช่วยเร่งให้แผลหายเร็วขึ้น แต่มีรายงานการศึกษาเปรียบเทียบชี้แจงวิตามินอีกับยาหลอกพบว่าชี้แจงวิตามินอีไม่แตกต่างจากยาหลอก อีกทั้งมีรายงานการเกิดผื่นแพ้สัมผัสจากชี้แจงวิตามินอี ถึง 1 ใน 3 ของผู้ใช้ชี้แจงวิตามินอีอีกด้วย

4. **สารที่มีฤทธิ์ลอกผิว (chemical peeling)** สารประเภทนี้มีหลายชนิด ตัวอย่างของสารเคมีที่นิยมใช้ได้แก่ alpha hydroxy acid (AHA) 30-70%, beta hydroxy acid (BHA) 10-30%, trichloroacetic acid 20-90%, phenol peel เป็นต้น สารประเภทนี้นิยมใช้กับแผลเป็นชนิดเป็นหลุมตื้นๆ โดยการทาบนขอบแผลเป็น จะทำให้ขอบแผลที่เป็นรูปแนวโค้งราบลง จึงดูเหมือนกันแผลตื้นขึ้น แต่เนื่องจาก



สารดังกล่าวมีผลข้างเคียง อาจทำให้เกิดอาการแสบคัน หรือทำให้ผิวกลายเป็นสีดำไหม้ ถ้ามีปฏิกิริยารุนแรงอาจกลายเป็นแผลเป็นชนิดนูนขึ้นได้ จึงควรใช้โดยผู้เชี่ยวชาญเท่านั้น

5. **Mucopolysaccharide polysulphate** ออกฤทธิ์คล้าย heparin โดยเพิ่มการไหลเวียนเลือด และเป็นสารที่ช่วยอุ้มน้ำในชั้นผิวหนัง ช่วยให้แผลเป็นที่แข็งนุ่มลงได้

6. **สารสกัดจากสมุนไพรมะเขือเทศ** ที่มาแรงในปัจจุบันคือ ครีมหรือเจลที่มีส่วนประกอบของสารสกัดจากบัวบก (*Centella asiatica*) และสารสกัดจากหอมหัวใหญ่ (*Allium cepa*) ซึ่งมีการศึกษาพบว่าสามารถยับยั้งการเกิดแผลเป็นชนิดนูนได้

